

ΠΑΝΕΛΛΑΔΙΚΕΣ ΕΞΕΤΑΣΕΙΣ 2026

Ημερήσιων και Εσπερινών Γενικών Λυκείων

Εξεταζόμενο μάθημα: Οικονομία Προσανατολισμού

Ημερομηνία εξέτασης: 8 Ιουνίου 2026

ΠΡΟΤΕΙΝΟΜΕΝΕΣ ΑΠΑΝΤΗΣΕΙΣ ΘΕΜΑΤΩΝ

ΟΜΑΔΑ ΠΡΩΤΗ

ΘΕΜΑ Α

A1. α. Λάθος β. Σωστό γ. Σωστό δ. Λάθος ε. Λάθος

A2. Σωστή απάντηση: γ

A3. Σωστή απάντηση: α

ΟΜΑΔΑ ΔΕΥΤΕΡΗ

ΘΕΜΑ Β

B1.α Η φάση της ύφεσης και η φάση της ανόδου ή άνθησης περιγράφονται ως εξής:

Η φάση της ύφεσης χαρακτηρίζεται από εκτεταμένη ανεργία, έλλειψη επενδύσεων και ανεπαρκή ζήτηση καταναλωτικών αγαθών. Οι επιχειρήσεις που παράγουν τόσο καταναλωτικά όσο και κεφαλαιουχικά αγαθά διαθέτουν αχρησιμοποίητη ή πλεονάζουσα παραγωγική δυναμικότητα. Η παραγωγή και το εισόδημα βρίσκονται σε χαμηλά επίπεδα. Οι τιμές, αν δεν μειώνονται, τουλάχιστον δεν αυξάνονται ή αυξάνονται ελάχιστα, ενώ τα κέρδη των επιχειρήσεων είναι χαμηλά και αρκετές επιχειρήσεις μπορεί να παρουσιάζουν ζημιές.

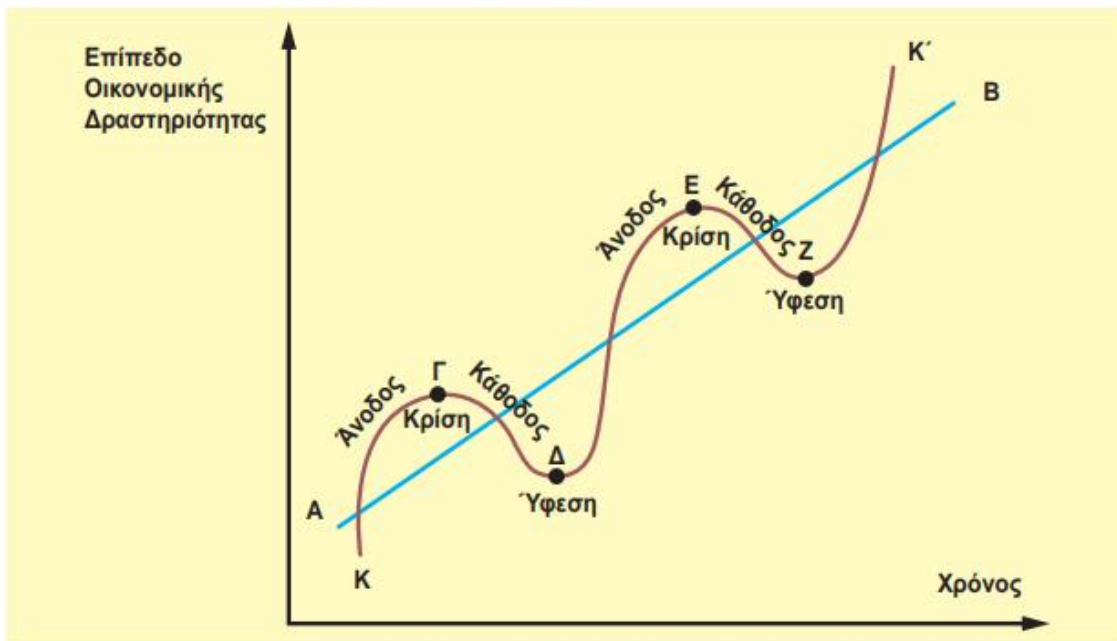
Το γενικό επιχειρηματικό κλίμα δεν είναι ευνοϊκό για την ανάληψη επενδύσεων και επικρατεί απαισιοδοξία για το μέλλον. Η ένταση των φαινομένων αυτών διαφέρει από κύκλο σε κύκλο. Όσο εντονότερα είναι τα συμπτώματα, τόσο βαθύτερη είναι η ύφεση.

Η φάση της ύφεσης τελειώνει κάποτε. Κατά τη φάση της ανόδου ή άνθησης παρατηρείται αύξηση της παραγωγής, του εισοδήματος και της απασχόλησης. Η αύξηση της παραγωγής είναι αρχικά εύκολη, επειδή υπάρχουν αχρησιμοποίητοι ή υποαπασχολούμενοι παραγωγικοί συντελεστές.

Καθώς αυξάνονται η παραγωγή και η συνολική ζήτηση, αυξάνονται και τα κέρδη, γεγονός που δημιουργεί ευνοϊκό κλίμα για επενδύσεις. Στην αρχή η αύξηση της παραγωγής δεν συνοδεύεται απαραίτητα από αύξηση των τιμών. Όσο όμως αυξάνεται η συνολική ζήτηση και η απασχόληση των παραγωγικών συντελεστών, αρχίζουν να εμφανίζονται οι πρώτες αυξήσεις των τιμών.

B1.β

Διάγραμμα 9.1. Οι φάσεις του οικονομικού κύκλου



ΟΜΑΔΑ ΤΡΙΤΗ

ΘΕΜΑ Γ

Γ1. Συμπλήρωση πίνακα Κ.Π.Δ.

Συνδυασμός Α: Όταν όλοι οι εργαζόμενοι απασχολούνται στην παραγωγή του αγαθού Ψ τότε $X=0$ και $\Psi_A = 10.000 \cdot 20 = 200.000$ μονάδες

Συνδυασμός Β: Οι εργαζόμενοι κατανέμονται εξίσου: 5.000 στην παραγωγή του Χ και 5.000 στην παραγωγή του Ψ.

$X_B = 5.000 \cdot 40 = 200.000$ και $\Psi_B = 5.000 \cdot 20 = 100.000$

Συνδυασμός Γ: Όταν όλοι οι εργαζόμενοι απασχολούνται στην παραγωγή του αγαθού Χ τότε $\Psi=0$ και $X_\Gamma = 10.000 \cdot 40 = 400.000$ μονάδες

Συνδυασμοί ποσοτήτων	Αγαθό Χ	Αγαθό Ψ	Κόστος Ευκαιρίας Αγαθού Ψ (ΚΕΨ)
A	0	200.000	
B	200.000	100.000	2
Γ	400.000	0	2

Το κόστος ευκαιρίας του αγαθού Ψ : $ΚΕΨ = \Delta X / \Delta \Psi = 200.000 / 100.000 = 2$

Γ2. Αλγεβρικός τύπος της Κ.Π.Δ:

Η Κ.Π.Δ. είναι γραμμική και έχει μορφή: $\Psi = \alpha + \beta \cdot X$, αφού το κόστος ευκαιρίας είναι σταθερό.

Παίρνω δύο σημεία:

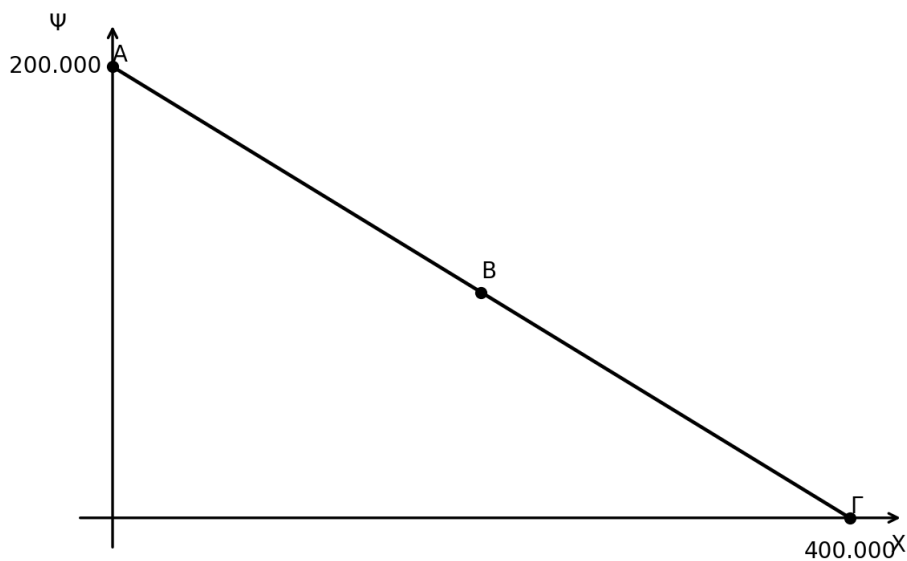
$$\text{Από το Β: } 100.000 = \alpha + \beta \cdot 200.000$$

$$\text{Από το Γ: } 0 = \alpha + \beta \cdot 400.000$$

$$\text{Αφαιρώντας κατά μέλη προκύπτει ότι: } 100.000 = -200.000\beta \Rightarrow \beta = -1/2$$

$$\text{Επομένως: } \alpha = 200.000$$

Η Κ.Π.Δ είναι ευθεία γραμμή: $\Psi = 200.000 - 1/2 X$



Γ3. Υπολογισμός του Α.Ε.Π. σε τρέχουσες τιμές

Γνωρίζουμε ότι $P_x = 3 \text{ χ.μ}$ και $P_\Psi = 5 \text{ χ.μ}$

$$\text{Για } Q_x = 60.000: Q_\Psi = 200.000 - 1/2 \cdot 60.000 = 170.000 \text{ μονάδες}$$

Γνωρίζουμε ότι Α.Ε.Π. σε τρέχουσες τιμές = $P_x \cdot Q_x + P_\Psi \cdot Q_\Psi$

$$\text{Α.Ε.Π. σε τρέχουσες τιμές} = 3 \cdot 60.000 + 5 \cdot 170.000 = 180.000 + 850.000 = 1.030.000 \text{ χ.μ.}$$

Γ4. Υπολογισμός ποσοστού ανεργίας

Οι απασχολούμενοι στην παραγωγή του αγαθού X είναι: $L_x = 40.000 / 40 = 1.000$

Οι απασχολούμενοι στην παραγωγή του αγαθού Ψ είναι $L_\Psi = 140.000 / 20 = 7.000$

$$\text{Σύνολο απασχολουμένων} = 1.000 + 7.000 = 8.000$$

Εργατικό δυναμικό = Απασχολούμενοι + Άνεργοι

$$10.000 = 8.000 + \text{Άνεργοι} \Rightarrow \text{Άνεργοι} = 2.000$$

$$\text{Ποσοστό ανεργίας} = (\text{Αριθμός Άνεργων} / \text{Εργατικό δυναμικό}) \cdot 100 = (2.000 / 10.000) \cdot 100 = 20\%$$

ΟΜΑΔΑ ΤΕΤΑΡΤΗ

ΘΕΜΑ Δ

Δ1. Προσδιορισμός συναρτήσεων ζήτησης και προσφοράς

Η γραμμική συνάρτηση ζήτησης έχει μορφή: $Q_D = \alpha + \beta P$, $\alpha > 0$, $\beta < 0$, $P \geq 0$ και $Q_D \geq 0$.

Από το σημείο A: $80 = \alpha + \beta \cdot 0 \Rightarrow \alpha = 80$

Από το σημείο B: $0 = 80 + \beta \cdot 40 \Rightarrow \beta = -2$

Άρα: $Q_{D_1} = 80 - 2P$ (1)

Η τιμή ισορροπίας είναι $P_E = 10$, επομένως η ποσότητα ισορροπίας $Q_E = 80 - 2 \cdot 10 = 60$

$E_s = \delta \cdot P / Q_s \Rightarrow 2/3 = \delta \cdot 10 / 60 \Rightarrow \delta = 4$

$Q_s = \gamma + \delta P \Rightarrow 60 = \gamma + 4 \cdot 10 \Rightarrow \gamma = 20$

Γνωρίζουμε ότι η γραμμική συνάρτηση προσφοράς είναι $Q_s = \gamma + \delta P$, επομένως $Q_s = 20 + 4P$ (2)

Δ2. Υπολογισμός ανώτατης τιμής

Καπέλο = 15 $\Rightarrow P_2 - P_A = 15 \Rightarrow P_A = P_2 - 15$

$Q_{SA} = 20 + 4P_A = 20 + 4(P_2 - 15) = -40 + 4P_2$

Στην παράνομη αγορά: $Q_{SA} = Q_D$

$-40 + 4P_2 = 80 - 2P_2 \Rightarrow 6P_2 = 120 \Rightarrow P_2 = 20$

Άρα: $P_A = P_2 - 15 = 20 - 15 = 5$ χ.μ.

Δ3. Προσδιορισμός νέας συνάρτησης ζήτησης

Σημείο E': $P = 15$, $Q = 80$

Σημείο Γ: $P = 10$, $Q = Q_\Gamma$

ΕD τόξου E'Γ = $(\Delta Q / \Delta P) \cdot [(P_{E'} + P_\Gamma) / (Q_{E'} + Q_\Gamma)]$

$-5/17 = [(Q_\Gamma - 80) / (10 - 15)] \cdot [(10 + 15) / (80 + Q_\Gamma)] \Rightarrow Q_\Gamma = 90$

Η νέα γραμμική ζήτηση διέρχεται από τα σημεία Γ(10, 90) και E'(15, 80).

$90 = \alpha + \beta \cdot 10$

$80 = \alpha + \beta \cdot 15$

Αφαιρώντας κατά μέλη: $10 = -5\beta \Rightarrow \beta = -2$

$90 = \alpha - 2 \cdot 10 \Rightarrow \alpha = 110$

Άρα: $Q_{D_2} = 110 - 2P$

Δ4. Ποσοστιαία μεταβολή εισοδήματος

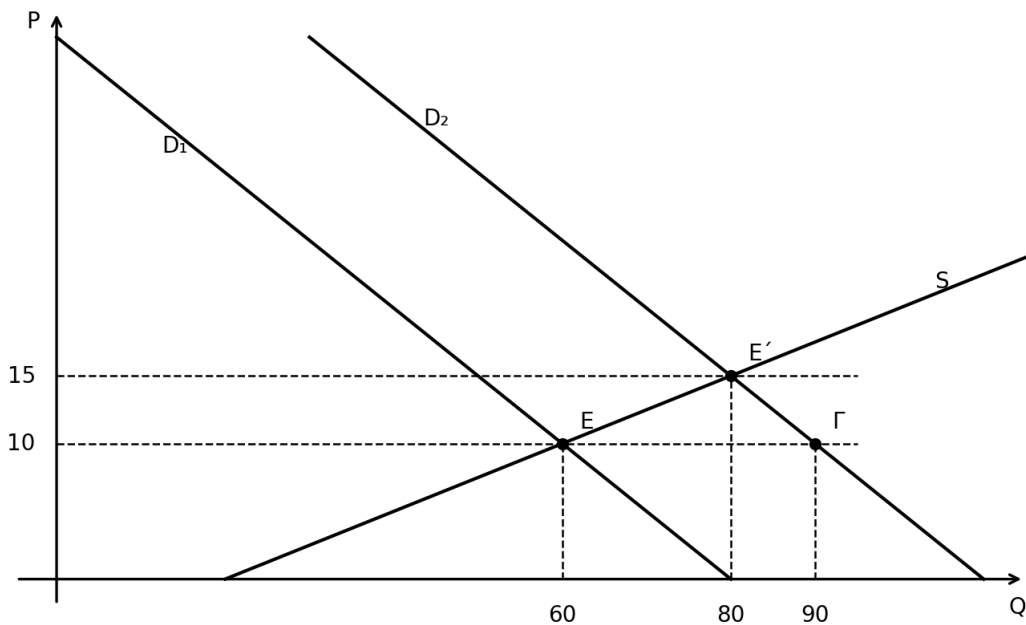
Στην αρχική τιμή ισορροπίας $P = 10$: $Q_{D_1} = 60$ και $Q_{D_2} = 90$

$$\Delta Q\% = [(90 - 60) / 60] \cdot 100 = 50\%$$

$$EY = \Delta Q\% / \Delta Y\% \Rightarrow 2,5 = 50\% / \Delta Y\% \Rightarrow \Delta Y\% = 20\%$$

Επομένως, το εισόδημα των καταναλωτών αυξήθηκε κατά 20%. Εφόσον η εισοδηματική ελαστικότητα είναι θετική, το αγαθό χαρακτηρίζεται κανονικό.

Δ5. Κοινό διάγραμμα συναρτήσεων ζήτησης και προσφοράς



Επιστημονική επιμέλεια:

Ευάγγελος Νικόπουλος

Εκπαιδευτικός ΠΕ80 Οικονομίας, MSc, MEd