

Βαγγέλης Μούσσα
بشار موسى

Ειδικά θέματα
στη Δημόσια Οικονομική
και στο Δημοσιονομικό Δίκαιο

Μ Α Κ Ρ Ο Ι Κ Ο Ν Ο Μ Ι Α



- Βασικές Θεωρίες
- Θέματα
- Ασκήσεις πολλαπλών επιλογών

Απαραίτητο για:

- ΑΣΕΠ
- Εθνική Σχολή Δημόσιας Διοίκησης
- Εθνική Σχολή Τοπικής Αυτοδιοίκησης
- Φοιτητές, Πτυχιούχους ΑΕΙ-ΤΕΙ

Θέμα 2

Τί είναι φορολογική βάση;

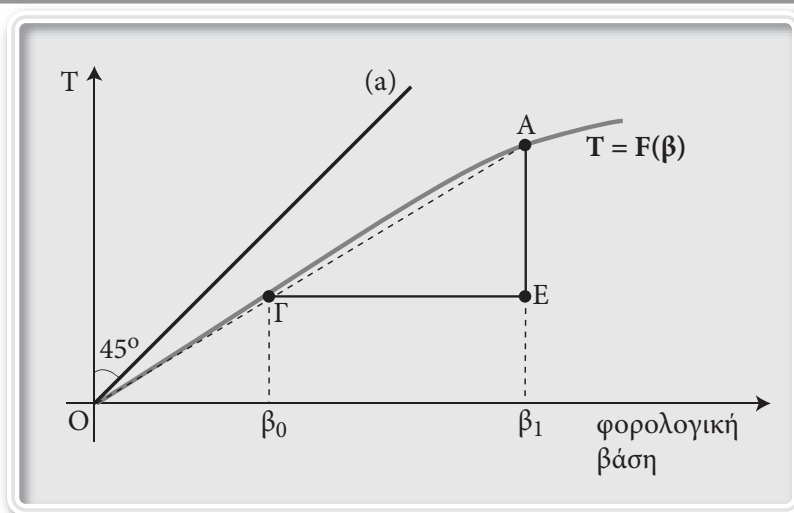
Η φορολογική βάση είναι ένα μέγεθος, με βάση το οποίο υπολογίζεται ένας φόρος. Συνήθως, ως βάση χρησιμοποιείται κάποιο οικονομικό μέγεθος, όμως μπορεί επίσης να χρησιμοποιηθεί και μη οικονομικό μέγεθος.

- Οι φόροι που έχουν βάση κάποιο οικονομικό μέγεθος

Φόροι που επιβάλλονται στην τρέχουσα παραγωγή και στα εισοδήματα	Φόροι που επιβάλλονται στην κατοχή ή στην μεταβίβαση περιουσίας
Μπορεί να επιβάλλονται είτε στον αγοραστή είτε στον πωλητή ενός προϊόντος ή συντελεστή παραγωγής. Επίσης, μπορεί να επιβάλλονται σε ένα φορολογούμενο είτε από την πλευρά της πηγής του εισοδήματος του (φόροι εισοδήματος), είτε από πλευρά της χρησιμοποίησης του (φόροι δαπάνης).	Φόροι που επιβάλλονται στην κατοχή ή στην μεταβίβαση περιουσίας.

Θέμα 6

Με τη χρήση διαγραμμάτων εξηγήστε τις έννοιες φορολογική συνάρτηση και μέσος και οριακός συντελεστής;



Έστω $\beta \geq 0$ η φορολογική βάση, δηλαδή η μεταβλητή επί της οποίας επιβάλλεται ο φόρος, και $T \geq 0$. Τα συνολικά φορολογικά έσοδα. Οπότε η φορολογική συνάρτηση θα είναι $T = F(\beta)$.

Ο μέσος φορολογικός συντελεστής ή μέση επιβάρυνση θα είναι $\bar{t} = \frac{t'}{\beta}$, ενώ ο οριακός φορολογικός συντελεστής θα ισούται $t' = \frac{\Delta T}{\Delta \beta}$.

► Αν η $T = F(\beta)$ είναι κάτω από την (α) τότε $T < \beta$

► Αν η $T = F(\beta)$ είναι πάνω από την (α) τότε $T > \beta$

► Αν η $\beta = O\beta_0$ τότε $T = \Gamma\beta_0$, $\bar{t} = \frac{T}{\beta} = \frac{\Gamma\beta_0}{O\beta_0}$

► Αν η φορολογική βάση αυξηθεί από $O\beta_0$ σε $O\beta_1$ τότε $\Delta\beta = O\beta_1 - O\beta_0 = \beta_0\beta_1 = \Gamma E$ και $\Delta T = A\beta_1 - \Gamma\beta_0 = A E$

$$t' = \frac{\Delta T}{\Delta \beta} = \frac{A E}{\Gamma E}$$

Δηλαδή ο οριακός φορολογικός συντελεστής t' δίνεται από την κλίση της ευθείας γραμμής ΓA .

Για απειροελάχιστες μεταβολές της β ($\Delta\beta \rightarrow 0$). Ο t' δίνεται από την παράγωγο της

$$T = F(\beta): t' = \lim \frac{\Delta T}{\Delta \beta} = \lim \frac{F(\beta + \Delta\beta) - F(\beta)}{\Delta\beta} = \frac{dT}{d\beta}$$

Θέμα 6

Στην φάση κατάρτισης του προϋπολογισμού χρησιμοποιείται για τον υπολογισμό των εσόδων η εισοδηματική ελαστικότητα, τί γνωρίζετε για αυτήν;

Η εκτίμηση των εσόδων μπορεί να γίνει με διάφορες μεθόδους. Η απλούστερη είναι η λεγόμενη **ιστορική μέθοδος**. Με αυτήν ευρίσκεται απλώς η τάση κάθε εσόδου του κράτους από την κατά το παρελθόν συμπεριφορά του. Όμως οι τελειότερες μέθοδοι εκτίμησης χρησιμοποιούν διάφορα οικονομετρικά υποδείγματα.

Στην Ελλάδα χρησιμοποιείται συχνά η μέθοδος των ελαστικοτήτων. Για την εφαρμογή της μεθόδου αυτής, απαιτείται κατά αρχήν ο υπολογισμός της Εισοδηματικής Ελαστικότητας του συνόλου των φορολογικών εσόδων, ή των επιμέρους κατηγοριών εσόδων, βάσει του παρακάτω τύπου:

$$e_Y = \frac{\frac{\Delta T}{T}}{\frac{\Delta Y}{Y}} \Rightarrow \frac{\Delta T}{T} = e_Y \times \frac{\Delta Y}{Y}$$

όπου e_Y είναι η εισοδηματική ελαστικότητα,.

T τα συνολικά φορολογικά έσοδα ή τα έσοδα από ένα συγκεκριμένο φόρο.

Y το ακαθάριστο εγχώριο προϊόν σε αγοραίες τρέχοντες τιμές.

Εκτιμώμενης ή Υποτιθεμένης της μεταβολής του χρηματικού ακαθάριστου εγχωρίου προϊόντος $\left(\frac{\Delta Y}{Y}\right)$ του επομένου έτους, είναι δυνατόν να προσδιορισθεί η μεταβολή (ΔT) είτε των συνολικών φορολογικών εσόδων, είτε των εσόδων από έναν συγκεκριμένο φόρο, από τον ανωτέρω τύπο της εισοδηματικής ελαστικότητας των σχετικών φορολογικών εσόδων.

Θέμα 1

Τί ξέρετε για τις δημόσιες δαπάνες;

Η ανάλυση των δημοσίων δαπανών σκοπό έχει την χρηματική αποτίμηση του κοινωνικού κόστους και της κοινωνικής ωφέλειάς τους, καθώς και τον προσδιορισμό της δύναμης του κοινωνικού κόστους ή της κοινωνικής ωφέλειας μεταξύ ατόμων τα οποία ανήκουν σε διάφορες εισοδηματικές τάξεις.

Ως εκ τούτου, πρέπει παρατηρηθεί ευθύς εξ' αρχής, ότι απόφαση για μια δημόσια δαπάνη συνεπάγεται, πέραν του κοινωνικού της κόστους και ωφέλειάς και άλλα αποτελέσματα μη οικονομικής φύσης.

Η ανάλυση επομένως των δημοσίων δαπανών υποχρεώνει τους υπεύθυνους την λήψη των σχετικών αποφάσεων να λάβουν υπ' όψιν και τις μη οικονομικές συνέπειες των αποφάσεων τους, της σχετικής συζήτησης.

Η απόφαση για μία δημόσια δαπάνη συνεπάγεται κοινωνικό κόστος και κοινωνική ωφέλεια.

Το πρόβλημα εδώ έγκειται στην **αναζήτηση κριτηρίων** βάσει των οποίων θα προσδιοριστούν:

1. το ύψος του προϋπολογισμού δηλαδή το δημοσιο-οικονομικό μέγεθος.
2. ο τρόπος χρηματοδότησης των δημοσίων δαπανών.
3. ο επιμερισμός του συνολικού ύψους του προϋπολογισμού στα επί μέρους σχέδια των δημοσίων δαπανών.

Το αναζητούμενο **κριτήριο** παρέχεται από την λεγόμενη **Αρχή της Μέγιστης Καθαρής Κοινωνικής Ωφέλειας** (the principle of maximum net social gain or advantage or benefit).

- 1 Η διαφορά μεταξύ του κράτους και των ιδιωτών είναι ότι:
- α) το κράτος έχει δικαίωμα του εξαναγκασμού ενώ οι ιδιώτες δεν το έχουν,
 - β) η διοίκηση του κράτους βασίζεται στην πολιτική νομιμοποίηση ενώ η ιδιωτική διοίκηση βασίζεται στην ιδιοκτησία,
 - γ) οι συναλλαγές μεταξύ κράτους και ιδιωτών μπορεί να μην είναι οικειοθελείς ενώ οι συναλλαγές μεταξύ ιδιωτών είναι πάντοτε οικειοθελείς,
 - δ) όλα τα παραπάνω.
- 1 δ)
- 2 Το πρόβλημα του πληθωρισμού θα χειροτερέψει σε μια οικονομία όταν η κυβέρνηση:
- α) αυξήσει την αποτελεσματικότητα της λειτουργίας του δημόσιου τομέα,
 - β) αυξήσει τα φορολογικά της έσοδα,
 - γ) ασκήσει περιοριστική νομισματική πολιτική,
 - δ) αυξήσει το δανεισμό της χώρας για να χρηματοδοτήσει διάφορες δημόσιες δαπάνες.
- 2 δ)
- 3 Οι άμεσοι φόροι πλεονεκτούν των έμμεσων φόρων επειδή:
- α) κατανέμουν τα φορολογικά βάρη κατά τρόπο δικαιότερο,
 - β) ασκούν μικρότερες αρνητικές επιδράσεις στο κίνητρο για εργασία,
 - γ) δεν προκαλούν σοβαρές αντιδράσεις από τους φορολογουμένους,
 - δ) περιορίζουν περισσότερο την κατανάλωση.
- 3 α)
- 4 Πραγματικό ισοζύγιο στον κρατικό προϋπολογισμό έχουμε όταν:
- α) οι συνολικές δαπάνες είναι μικρότερες από τα συνολικά έσοδα του κράτους,
 - β) οι συνολικές δαπάνες είναι μικρότερες από τα τρέχοντα έσοδα του κράτους,
 - γ) οι συνολικές καταναλωτικές δαπάνες είναι μικρότερες από τα τρέχοντα έσοδα του κράτους,
 - δ) κανένα από τα πιο πάνω.
- 4 β)

5 Η πολλαπλασιαστική επίδραση των δαπανών για αγαθά και υπηρεσίες στην ενεργό ζήτηση και το εισόδημα είναι:

- α) μεγαλύτερη από αυτήν μιας ισόποσης αύξησης των μεταβαστικών πληρωμών,
- β) μικρότερη από αυτήν μιας ισόποσης αύξησης των μεταβαστικών πληρωμών,
- γ) ίδια, εφόσον είναι ισόποσες,
- δ) αρνητική.

5 α)

6 Το Ελεγκτικό Συνέδριο αποτελεί:

- α) ανεξάρτητη Διοικητική Αρχή υπαγόμενη απευθείας στον Πρωθυπουργό,
- β) Διοικητικό Δικαστήριο υπαγόμενο στον Υπουργό Δικαιοσύνης,
- γ) Διοικητική Αρχή και Διοικητικό Δικαστήριο,
- δ) ανεξάρτητη Υπηρεσία του Υπουργείου Οικονομικών που ελέγχει τις δαπάνες.

6 γ)

7 Ο φόρος καθαρού πλούτου:

- α) είναι ένας ειδικός φόρος κατοχής περιουσίας που έχει ως βάση την αξία ή τον όγκο της καθαρής ακίνητης περιουσίας, δηλαδή τον πλούτο των φορολογουμένων.
- β) εφαρμόζεται σε όλες τις χώρες του κόσμου σε όλο το εύρος των καθαρών περιουσιακών στοιχείων του φορολογούμενου (ακίνητα, κληρονομιά) που αποτελούν τον πραγματικό του πλούτο, μη λαμβάνοντας υπόψη την προέλευσή του.
- γ) επιβάλλεται πάνω στη συνολική καθαρή περιουσιακά θέση κάθε φορολογούμενου, με εξαίρεση φυσικά τα περιουσιακά στοιχεία που τυχόν απαλλάσσονται,
- δ) κανένα από τα παραπάνω.

7 γ)